

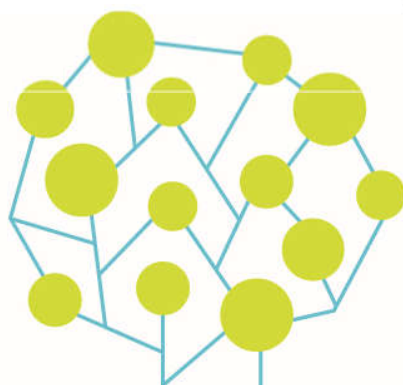
EXAMEN PROFESSIONNEL AVANCEMENT DE GRADE

BROCHURE D'INFORMATION

Filière artistique

Catégorie B

Assistant territorial d'enseignement artistique
principal de 2^{ème} classe



REFERENCES

- Décret n° 2010-329 du 22 mars 2010 portant dispositions statutaires communes à divers cadres d'emplois de fonctionnaires de catégorie B de la Fonction Publique Territoriale
- Décret n° 2012-437 du 29 mars 2012 modifié portant statut particulier du cadre d'emplois des assistants territoriaux d'enseignement artistique.
- Décret n° 2012-1017 du 3 septembre 2012 fixant les modalités d'organisation de l'examen professionnel prévu à l'article 16-II du décret n° 2012-437 du 29 mars 2012 portant statut particulier du cadre d'emplois des assistants territoriaux d'enseignement artistique.

MISSIONS

Les membres du cadre d'emplois des assistants territoriaux d'enseignement artistique exercent leurs fonctions, selon les formations qu'ils ont reçues, dans les spécialités suivantes :

1° Musique ;

2° Art dramatique ;

3° Arts plastiques.

4° Danse : seuls les agents titulaires de l'un des diplômes mentionnés aux articles L. 362-1, L. 362-1-1, L. 362-2 et L. 362-4 du code de l'éducation peuvent exercer leurs fonctions dans cette spécialité.

Les spécialités musique et danse comprennent différentes disciplines.

Les membres du cadre d'emplois des assistants territoriaux d'enseignement artistique sont astreints à un régime d'obligation de service hebdomadaire de vingt heures.

Ils sont placés, pour l'exercice de leurs fonctions, sous l'autorité du fonctionnaire chargé de la direction de l'établissement dans lequel ils exercent leurs fonctions.

Les titulaires du grade d'assistant d'enseignement artistique sont chargés, dans leur spécialité, d'assister les enseignants des disciplines artistiques. Ils peuvent notamment être chargés de l'accompagnement instrumental des classes.

Les titulaires des grades d'assistant d'enseignement artistique principal de 2e classe et d'assistant d'enseignement artistique principal de 1re classe sont chargés, dans leur spécialité, de tâches d'enseignement dans les conservatoires à rayonnement régional, départemental, communal ou intercommunal classés, les établissements d'enseignement de la musique, de la danse et de l'art dramatique non classés ainsi que dans les écoles d'arts plastiques non habilitées à dispenser un enseignement sanctionné par un diplôme national ou par un diplôme agréé par l'Etat.

Ils sont également chargés d'apporter une assistance technique ou pédagogique aux professeurs de musique, de danse, d'arts plastiques ou d'art dramatique.

Ils peuvent notamment être chargés des missions prévues à l'article L. 911-6 du code de l'éducation.

CONDITIONS D'ACCES A L'EXAMEN

Ouvert aux fonctionnaires ayant au moins atteint le 6^{ème} échelon du grade d'assistant territorial d'enseignement artistique et justifiant d'au moins trois années de services effectifs dans un corps, cadre d'emplois ou emploi de catégorie B ou de même niveau.

Dispositions dérogatoires pour l'examen de la session 2024 :

A titre dérogatoire, en application du décret n° 2023-927 du 7 octobre 2023 relatif à l'avancement de grade des catégories B, pourront être admis à concourir, les candidats justifiant d'au moins un an dans le 4^{ème} échelon du grade d'assistant d'enseignement et d'au moins trois années de services effectifs dans un corps, cadre d'emplois ou emploi de catégorie B ou de même niveau, **au plus tard le 31 décembre 2025**.

NATURE DES EPREUVES

L'examen professionnel est ouvert dans les spécialités «musique», «arts plastiques» et «art dramatique».

Il ne comporte qu'une seule épreuve :

Un entretien ayant pour point de départ un exposé du candidat sur son expérience, sa motivation et son projet pédagogique.

Le dossier du candidat, comprenant le dossier professionnel qu'il a constitué au moment de son inscription, un rapport établi par l'autorité territoriale et, le cas échéant, toute pièce dont il juge utile de faire état, est remis au jury préalablement à cette épreuve (durée : vingt minutes, dont cinq minutes au plus d'exposé).

Il est attribué à cette épreuve une note de 0 à 20.

Toute note inférieure à 5 sur 20 entraîne l'élimination du candidat.

L'absence à cette épreuve obligatoire entraîne l'élimination du candidat.

Un candidat ne peut être déclaré admis si la note obtenue à l'épreuve est inférieure à 10 sur 20.

Ariège CDG 09

10 rue Germain Authié
09000 FOIX
05 34 09 32 40
www.cdg09.fr

Aude CDG 11

Maison des Collectivités
85 Avenue Claude Bernard
CS 60050
11890 CARCASSONNE CEDEX
04 68 77 79 79
www.cdg11.fr

Aveyron CDG 12

Immeuble « Le Sérial »
10 Faubourg Lo Barry,
Saint Cyrice Etoile
12000 RODEZ
05 65 73 61 60

Gard CDG 30

183 Chemin du Mas
Coquillard
30900 NIMES
04 66 38 86 98 ou
04 66 38 86 85
www.cdg30.fr

Haute-Garonne CDG 31

590 Rue Buissonnière
CS 37666
31676 LABEGE CEDEX
05.81.91.93.00
www.cdg31.fr

Gers CDG 32

4 Place du Maréchal Lannes
BP 80002
32001 AUCH CEDEX
05 62 60 15 00
www.cdg32.fr

Hérault CDG 34

Parcs d'activités d'Alco
254 rue Michel Teule
34184 MONTPELLIER CEDEX
4
04 67 04 38 81
www.cdg34.fr

Lot CDG 46

12 Avenue Charles Pillat
46090 PRADINES
05 65 23 00 95
www.cdg46.fr

Lozère CDG 48

11 boulevard des Capucins
48000 MENDE
04 66 65 30 03
www.cdg48.fr

Hautes-Pyrénées CDG 65

13 rue Emile Zola
65600 SEMEAC
05 62 38 92 50
www.cdg65.fr

Pyrénées-Orientales CDG 66

Centre del Mon – BP 901
35 boulevard Saint Assiscle
66020 PERPIGNAN CEDEX
04 68 34 88 66
www.cdg66.fr

Tarn CDG 81

188 rue de Jarlard
81000 ALBI
05 63 60 16 50
www.cdg81.fr

Tarn-et-Garonne CDG 82

23 Bd Vincent Auriol
82000 MONTAUBAN
05 63 21 62 00
www.cdg82.fr



COORDINATION RÉGIONALE DES CENTRES DE GESTION DE LA FONCTION PUBLIQUE TERRITORIALE D'OCCITANIE