

CONCOURS

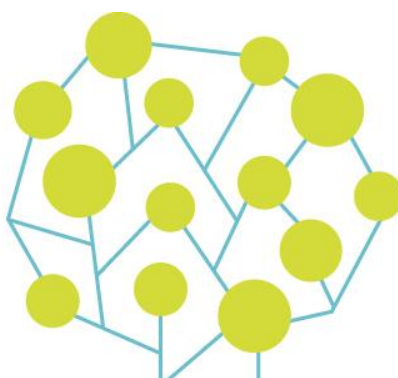
BROCHURE D'INFORMATION

Filière sociale

Catégorie A

Educateur territorial de jeunes enfants

Mise à jour
Janvier 2024



REFERENCES

- Décret n°2010-329 du 22 mars 2010 modifié portant dispositions statutaires communes à divers cadres de la catégorie B de la fonction publique territoriale
- Décret n°2013-649 du 18 juillet 2013 fixant les modalités d'organisation du concours pour le recrutement des éducateurs territoriaux de jeunes enfants.
- Décret n°2017-902 du 9 mai 2017 portant statut particulier du cadre d'emplois des éducateurs territoriaux de jeunes enfants

MISSIONS

Les éducateurs de jeunes enfants sont des fonctionnaires qualifiés chargés de mener des actions qui contribuent à l'éveil et au développement global des enfants d'âge préscolaire.

Ils peuvent avoir pour mission, en liaison avec les autres travailleurs sociaux et avec l'équipe soignante, de favoriser le développement et l'épanouissement des enfants âgés de six ans au plus qui se trouvent pour un temps plus ou moins long hors de leur famille ou qui sont confiés à un établissement ou à un service de protection de l'enfance.

Ils peuvent également exercer leurs fonctions au sein d'un établissement ou service d'accueil des enfants de moins de 6 ans dans les conditions fixées par les articles R 2324-16 et suivants du code de la santé publique.

CONDITIONS GÉNÉRALES POUR AVOIR LA QUALITÉ DE FONCTIONNAIRE

Ces conditions sont au nombre de 5 :

1. posséder la nationalité française ou celle de l'un des autres États membres de l'Union européenne ou d'un autre État partie à l'accord sur l'Espace économique européen,
2. jouir de ses droits civiques dans l'État dont on est ressortissant,
3. ne pas avoir subi une condamnation incompatible avec l'exercice des fonctions,
4. être en position régulière au regard des obligations de service national de l'État dont on est ressortissant,
5. remplir les conditions d'aptitude physique exigées pour l'exercice des fonctions.

CONDITIONS D'ACCES AU CONCOURS

Ouvert aux candidats titulaires du diplôme d'Etat d'Educateur de Jeunes Enfants ou d'un titre ou diplôme reconnu comme équivalent dans les conditions prévues par le décret n° 2007-196 du 13 février 2007.

Demande d'équivalence de diplôme

Si vous justifiez **d'un titre ou diplôme obtenu en France ou délivré dans un État autre que la France**, d'un niveau similaire ou différent de celui requis, et, le cas échéant, si vous avez une expérience professionnelle en complément ou en l'absence de tout diplôme, vous pouvez demander une équivalence de diplôme ou d'expérience (procédures R.E.D. et R.E.P.).

Pour cela, vous devez sans attendre la période d'inscription vous adresser au :

Centre National de la Fonction Publique Territoriale
Secrétariat de la Commission nationale d'équivalence de diplôme
80 rue de Reuilly
CS 41232
75578 Paris Cedex 12
www.cnfpt.fr

Autres informations sur le dispositif dérogatoire relatif aux équivalences de diplômes précitées :

Décisions de la commission

- Les décisions sont communiquées directement aux candidats.
- La décision favorable de la commission reste valable pour toute demande d'inscription lors d'un concours ultérieur pour lequel la même condition de qualification est requise (si aucune modification législative ou réglementaire n'a remis en cause l'équivalence accordée).
- Une décision défavorable empêche le candidat pendant 1 an (à compter de la notification de la décision défavorable) de représenter une demande d'équivalence pour le même concours ou tout autre concours pour lequel la même condition de qualification est requise.

Important

- Effectuer une demande d'équivalence de diplôme ne dispense en aucun cas des démarches d'inscription à un concours.
- Les demandes d'équivalence adressées auprès à la commission peuvent être effectuées tout au long de l'année (délai moyen pour le traitement d'un dossier : 3 à 4 mois).

Attention : la décision favorable de la commission doit être produite par le candidat au plus tard le jour de la première épreuve. Dans l'hypothèse où le candidat serait dans l'impossibilité de la fournir dans les délais, son inscription ne pourrait être validée et celui-ci ne pourrait être admis à concourir qu'à une session suivante du concours.

Dispenses des conditions de diplôme

- les mères et pères d'au moins trois enfants qu'ils élèvent ou ont élevés effectivement,
- les sportifs de haut niveau figurant sur la liste publiée l'année du concours par le Ministre chargé des Sports.

NATURE DES EPREUVES

EPREUVE D'ADMISSIBILITE

Rédaction d'un rapport, à partir des éléments d'un dossier, assorti de propositions opérationnelles, portant sur une situation en relation avec les missions exercées par les membres du cadre d'emplois, et notamment sur la déontologie de la profession.
(durée : 3h00 - Coefficient 1).

EPREUVE D'ADMISSION

Entretien, ayant pour point de départ un exposé du candidat sur sa formation et son projet professionnel, permettant au jury d'apprécier sa capacité à s'intégrer dans l'environnement professionnel au sein duquel il est appelé à travailler, sa motivation et son aptitude à exercer les missions dévolues aux membres du cadre d'emplois.
(durée : 20 minutes dont 5 minutes au plus d'exposé – Coefficient 2).

Peuvent seuls être autorisés à se présenter à l'épreuve d'admission, les candidats déclarés admissibles par le Jury.

Il est attribué à chaque épreuve une note de 0 à 20.

Toute note inférieure à 5 sur 20 à l'une des épreuves obligatoires d'admissibilité ou d'admission entraîne l'élimination du candidat.

Un candidat ne peut être déclaré admis si la moyenne des ses notes aux épreuves est inférieure à 10 sur 20.

Chaque note est multipliée par le coefficient correspondant.

Tout candidat qui ne participe pas à l'une des épreuves obligatoires est éliminé.

Ariège CDG 09

10 rue Germain Authié
09000 FOIX
05 34 09 32 40
www.cdg09.fr

Aude CDG 11

Maison des Collectivités
85 Avenue Claude Bernard
CS 60050
11890 CARCASSONNE CEDEX
04 68 77 79 79
www.cdg11.fr

Aveyron CDG 12

Immeuble « Le Sériat »
10 Faubourg Lo Barry
Saint Cyrice Etoile
12000 RODEZ
05 65 73 61 60

Gard CDG 30

183 Chemin du Mas Coquillard
30900 NIMES
04 66 38 86 98 ou
04 66 38 86 85
www.cdg30.fr

Haute-Garonne CDG 31

590 Rue Buissonnière
CS 37666
31676 LABEGE CEDEX
05 81 91 93 00
www.cdg31.fr

Gers CDG 32

4 Place du Maréchal
Lannes
BP 80002
32001 AUCH CEDEX
05 62 60 15 00
www.cdg32.fr

Hérault CDG 34

Parc d'activités d'Alco
254 rue Michel Teule
34184 MONTPELLIER CEDEX 4
04 67 04 38 81
www.cdg34.fr

Lot CDG 46

12 Avenue Charles Pillat
46090 PRADINES
05 65 23 00 95
www.cdg46.fr

Lozère CDG 48

11 boulevard des Capucins
48000 MENDE
04 66 65 30 03
www.cdg48.fr

Hautes-Pyrénées CDG 65

13 rue Emile Zola
65600 SEMEAC
05 62 38 92 50
www.cdg65.fr

Pyrénées-Orientales CDG 66

Centre del Mon - BP 901
35 boulevard Saint-Assiscle
66020 PERPIGNAN CEDEX
04 68 34 88 66
www.cdg66.fr

Tarn CDG 81

188 rue de Jarlard
81000 ALBI
05 63 60 16 50
www.cdg81.fr

Tarn-et-Garonne CDG 82

23 Bd Vincent Auriol
82000 MONTAUBAN
05 63 21 62 00
www.cdg82.fr



COORDINATION RÉGIONALE DES CENTRES DE GESTION DE LA FONCTION PUBLIQUE TERRITORIALE D'OCCITANIE