

EXAMEN PROFESSIONNEL

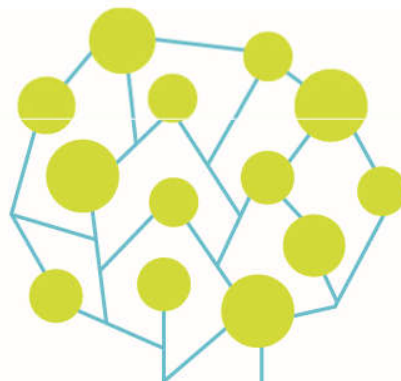
Promotion interne

BROCHURE D'INFORMATION

Filière sécurité

Catégorie B

Chef de service de police municipale



COORDINATION CDG OCCITANIE

REFERENCES

Décret n° 2011-444 du 21 avril 2011 portant statut particulier du cadre d'emplois des chefs de service de police municipale.

Décret n° 2011-448 du 21 avril 2011 fixant les modalités d'organisation de l'examen professionnel d'accès par voie de promotion interne au grade de chef de service de police municipale.

Décret n° 2010-329 du 22 mars 2010 portant dispositions statutaires communes à divers cadres d'emplois de fonctionnaires de la catégorie B de la fonction publique territoriale.

MISSIONS

Les chefs de service de police municipale exécutent dans les conditions fixées, notamment, par la loi du 15 avril 1999 susvisée et sous l'autorité du maire les missions relevant de la compétence de ce dernier en matière de prévention et de surveillance du bon ordre, de la tranquillité, de la sécurité et de la salubrité publiques.

Ils assurent l'exécution des arrêtés de police du maire et constatent, par procès-verbaux dans les conditions prévues à l'article 21-2 du code de procédure pénale, les contraventions auxdits arrêtés ainsi qu'aux dispositions des codes et lois pour lesquelles compétence leur est donnée.

Ils assurent l'encadrement des membres du cadre d'emplois des agents de police municipale, dont ils coordonnent l'activité. Ils ont vocation à exercer les fonctions d'adjoint au directeur de police municipale.

CONDITIONS GÉNÉRALES POUR AVOIR LA QUALITE DE FONCTIONNAIRE

Ces conditions sont au nombre de 5 :

1. posséder la nationalité française ou celle de l'un des autres États membres de l'Union européenne ou d'un autre État partie à l'accord sur l'Espace économique européen,
2. jouir de ses droits civiques dans l'État dont on est ressortissant,
3. ne pas avoir subi une condamnation incompatible avec l'exercice des fonctions,
4. être en position régulière au regard des obligations de service national de l'État dont on est ressortissant,
5. remplir les conditions d'aptitude physique exigées pour l'exercice des fonctions.

CONDITIONS D'ACCES A L'EXAMEN

Ouvert aux fonctionnaires relevant du cadre d'emplois des agents de police municipale et du cadre d'emplois des gardes champêtres comptant au moins huit ans de services effectifs dans leur cadre d'emplois en position d'activité ou de détachement.

EPREUVES D'ADMISSIBILITE

1° Questionnaire appelant des réponses courtes portant sur l'organisation de la sécurité et sur les pouvoirs de police du maire (durée : 2 heures ; coefficient 2);

2° Résolution d'un cas pratique à partir des éléments d'un dossier portant sur les missions incombant aux chefs de service de police municipale.

Cette épreuve doit permettre d'apprécier les capacités d'analyse du candidat et son aptitude à rédiger des propositions de solutions aux problèmes soulevés par le dossier précité (durée : 2 heures; coefficient 1).

EPREUVES D'ADMISSION

1° Entretien ayant pour point de départ un exposé du candidat sur les acquis de son expérience et permettant au jury d'apprécier ses connaissances, sa motivation et son aptitude à exercer les missions dévolues aux membres du cadre d'emplois (durée totale : 20 minutes, dont 5 minutes au plus d'exposé ; coefficient 2) ;

2° Epreuve orale facultative de langue vivante.

Le candidat choisit lors de son inscription l'une des langues étrangères suivantes : allemand, anglais, espagnol, italien, russe, arabe moderne, portugais, néerlandais, grec.

L'épreuve consiste en la traduction en français, sans dictionnaire, d'un texte dans la langue choisie par le candidat, suivie d'une conversation dans cette langue (préparation de l'épreuve : 10 minutes ; durée : 15 minutes ; coefficient 1);

3° Des épreuves physiques facultatives (coefficient 1) :

a) Epreuve de course à pied ;

b) Epreuve physique choisie par le candidat au moment de son inscription au concours parmi les disciplines suivantes : saut en hauteur, saut en longueur, lancer de poids, natation.

Il est attribué à chaque épreuve une note de 0 à 20. Chaque note est multipliée par le coefficient correspondant.

L'épreuve écrite est anonyme et fait l'objet d'une double correction.

Toute note inférieure à 5 sur 20 à l'une des épreuves entraîne l'élimination du candidat.

Un candidat ne peut être déclaré admis si la moyenne de ses notes aux épreuves est inférieure à 10 sur 20.

Tout candidat qui ne participe pas à l'une des épreuves obligatoires est éliminé.

BAREME EPREUVES SPORTIVES

Les barèmes de notation des épreuves physiques, distincts pour les hommes et les femmes, figurent ci-dessous :

Hommes

Note	100 m	Saut en hauteur (cm)	Saut en longueur (m)	Lancer de poids (m)	Natation
20	11"7	168	6,00	11,50	0'33"
19	11"8	165	5,90	11,00	0'35"
18	11"9	162	5,80	10,50	0'37"
17	12"1	159	5,60	10,00	0'39"
16	12"2	155	5,40	9,55	0'41"
15	12"4	151	5,20	9,10	0'43"
14	12"6	147	5,00	8,65	0'45"
13	12"7	143	4,80	8,20	0'47"5
12	12"9	138	4,60	7,75	0'50"
11	13"1	133	4,40	7,30	0'53"
10	13"3	128	4,20	6,90	0'56"
9	13"4	123	4,00	6,50	1'00"
8	13"6	118	3,80	6,15	1'05"
7	13"8	113	3,60	5,80	1'10"
6	14"	108	3,40	5,45	1'15"
5	14"2	103	3,20	5,15	1'20"
4	14"4	98	3,00	4,85	1'30"
3	14"6	93	2,80	4,55	1'50"
2	14"8	88	2,60	4,25	50 m (*)
1	15"	83	2,40	4,00	25 m (*)

(*) sans limite de temps

Femmes

Note	100 m	Saut en hauteur (cm)	Saut en longueur (m)	Lancer de poids (m)	Natation
20	13"3	135	4,20	8	38"
19	13"5	133	4,10	7,75	40"
18	13"7	131	4,00	7,50	42"
17	13"8	129	3,90	7,25	45"
16	14"	127	3,80	7,00	48"
15	14"2	125	3,70	6,75	51"
14	14"4	122	3,60	6,50	54"
13	14"6	119	3,50	6,25	58"
12	14"8	116	3,40	6,00	1'02"
11	15"	113	3,30	5,75	1'06"
10	15"2	110	3,15	5,50	1'10"
9	15"4	107	3,00	5,25	1'15"
8	15"6	103	2,85	5,00	1'20"
7	15"8	99	2,70	4,75	1'26"
6	16"	95	2,55	4,50	1'32"
5	16"3	91	2,40	4,25	1'38"
4	16"6	87	2,20	4,00	1'44"
3	16"8	83	2,00	3,75	1'50"
2	17"	79	1,80	3,50	50 m (*)
1	17"3	75	1,60	3,25	25 m (*)

(*) sans limite de temps

Ariège CDG 09

10 rue Germain Authié
09000 FOIX
05 34 09 32 40
www.cdg09.fr

Aude CDG 11

Maison des Collectivités
85 Avenue Claude Bernard
CS 60050
11890 CARCASSONNE CEDEX
04 68 77 79 79
www.cdg11.fr

Aveyron CDG 12

Immeuble « Le Sérial »
10 Faubourg Lo Barry,
Saint Cyrice Etoile
12000 RODEZ
05 65 73 61 60

Gard CDG 30

183 Chemin du Mas Coquillard
30900 NIMES
04 66 38 86 98 ou
04 66 38 86 85
www.cdg30.fr

Haute-Garonne CDG 31

590 Rue Buissonnière
CS 37666
31676 LABEGE CEDEX
05.81.91.93.00
www.cdg31.fr

Gers CDG 32

4 Place du Maréchal Lannes
BP 80002
32001 AUCH CEDEX
05 62 60 15 00
www.cdg32.fr

Hérault CDG 34

Parc d'activités d'Alco
254 rue Michel Teule
34184 MONTPELLIER CEDEX 4
04 67 04 38 81
www.cdg34.fr

Lot CDG 46

12 Avenue Charles Pillat
46090 PRADINES
05 65 23 00 95
www.cdg46.fr

Lozère CDG 48

11 boulevard des Capucins
48000 MENDE
04 66 65 30 03
www.cdg48.fr

Hautes-Pyrénées CDG 65

13 rue Emile Zola
65600 SEMEAC
05 62 38 92 50
www.cdg65.fr

Pyrénées-Orientales CDG 66

Centre del Mon – BP 901
35 boulevard Saint Assiscle
66020 PERPIGNAN CEDEX
04 68 34 88 66
www.cdg66.fr

Tarn CDG 81

188 rue de Jarlard
81000 ALBI
05 63 60 16 50
www.cdg81.fr

Tarn-et-Garonne CDG 82

23 Bd Vincent Auriol
82000 MONTAUBAN
05 63 21 62 00
www.cdg82.fr



COORDINATION RÉGIONALE DES CENTRES DE GESTION DE LA FONCTION PUBLIQUE TERRITORIALE D'OCCITANIE