

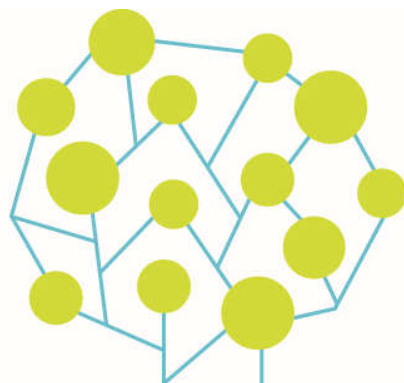
CONCOURS

BROCHURE D'INFORMATION

Filière culturelle

Catégorie c

Adjoint territorial du patrimoine principal
de 2^{ème} classe



REFERENCES

- Décret n°2006-1692 du 22 décembre 2006 portant statut particulier du cadre d'emplois des adjoints territoriaux du patrimoine.
- Décret n° 2007-110 du 29 janvier 2007 fixant les modalités d'organisation des concours pour le recrutement des adjoints du patrimoine principaux de 2^{ème} classe.
- Arrêté du 21 juin 2007 fixant le programme de l'épreuve facultative d'admission relative au traitement automatisé de l'information des concours pour le recrutement des adjoints territoriaux du patrimoine principal de 2^{ème} classe.

MISSIONS

Les adjoints territoriaux du patrimoine peuvent occuper un emploi :

1° **Soit de magasinier de bibliothèques** ; en cette qualité, ils sont chargés de participer à la mise en place et au classement des collections et d'assurer leur équipement, leur entretien matériel ainsi que celui des rayonnages ; ils effectuent les tâches de manutention nécessaires à l'exécution du service et veillent à la sécurité des personnes ;

2° **Soit de magasinier d'archives** ; en cette qualité, ils sont particulièrement chargés des conditions d'accueil du public ; ils assurent, dans les bâtiments affectés à la visite ou au dépôt des documents, l'entretien courant des locaux conformément aux obligations de service définies par les règlements intérieurs propres à chaque établissement ou catégorie d'établissements ; ils assurent, en outre, les opérations de collecte, de rangement, de communication et de réintégration des documents, concourent à leur conservation ainsi qu'au fonctionnement des salles de lecture et des expositions ;

3° **Soit de surveillant de musées et de monuments historiques** ; en cette qualité, ils sont particulièrement chargés des conditions d'accueil du public ; ils assurent, dans les bâtiments affectés à la visite ou au dépôt des oeuvres d'art et des documents, l'entretien courant des locaux conformément aux obligations de service définies par les règlements intérieurs propres à chaque établissement ou catégorie d'établissements ; ils peuvent, en outre, assurer la conduite des visites commentées et participer à l'animation des établissements ;

4° **Soit de surveillant des établissements d'enseignement culturel** ; en cette qualité ils assurent, dans les bâtiments affectés à l'enseignement, l'entretien courant des locaux conformément aux obligations de service définies par les règlements intérieurs propres à chaque établissement ou catégorie d'établissements ; ils assurent, en outre, la surveillance des ateliers, des salles de cours, des galeries et des bibliothèques ; ils contrôlent l'assiduité des élèves et préparent le matériel nécessaire aux personnels enseignants ; ils participent à l'organisation des concours et des expositions ;

5° **Soit de surveillant de parcs et jardins** ; en cette qualité, ils sont particulièrement chargés des conditions d'accueil du public et du respect du règlement propre au lieu où ils sont affectés ; ils veillent à la conservation du patrimoine botanique ; ils peuvent, en outre, participer à la préparation de visites commentées ou de manifestations à caractère botanique.

Dans les établissements où ils sont affectés, ils sont chargés de la surveillance. Ils veillent à la sécurité et à la protection des personnes, des biens meubles et immeubles et des locaux en utilisant tous les moyens techniques mis à leur disposition. Ils assurent la surveillance des collections et le classement des ouvrages. Ils assurent les travaux administratifs courants.

Les adjoints territoriaux du patrimoine principaux de 2^{ème} classe assurent le contrôle hiérarchique et technique des adjoints territoriaux du patrimoine. Des missions particulières, y compris des tâches d'une haute technicité, peuvent leur être confiées. Lorsqu'ils sont affectés dans les bibliothèques, ils peuvent être chargés de fonctions d'aide à l'animation, d'accueil du public, notamment des enfants, et de promotion de la lecture publique.

CONDITIONS GÉNÉRALES POUR AVOIR LA QUALITE DE FONCTIONNAIRE

Ces conditions sont au nombre de 5 :

1. posséder la nationalité française ou celle de l'un des autres États membres de l'Union européenne ou d'un autre État partie à l'accord sur l'Espace économique européen,
2. jouir de ses droits civiques dans l'État dont on est ressortissant,
3. ne pas avoir subi une condamnation incompatible avec l'exercice des fonctions,
4. être en position régulière au regard des obligations de service national de l'État dont on est ressortissant,
5. remplir les conditions d'aptitude physique exigées pour l'exercice des fonctions.

CONDITIONS D'ACCES AU CONCOURS

Concours externe

Ouvert aux candidats titulaires :

- D'un titre ou diplôme classé au moins au niveau 3 (anciennement niveau V) de la nomenclature du répertoire national des certifications professionnelles ;
- ou d'une qualification reconnue comme équivalente dans les conditions fixées par le décret n° 2007-196 du 13 février 2007.

Demande d'équivalence de diplôme :

Un dispositif d'équivalence de diplôme a été ouvert par le décret n° 2007-196 du 13 février 2007.

La procédure d'équivalence de diplôme peut permettre de reconnaître l'expérience professionnelle, de prendre en compte d'autres diplômes que ceux requis lorsque le contenu de cette expérience ou des diplômes peuvent être comparés avec le contenu de la formation requise pour exercer les fonctions auxquelles le concours donne accès. Cette comparaison peut permettre d'accorder une dérogation pour se présenter au concours mais n'équivaut pas à la détention du diplôme. Ce dispositif est distinct de la procédure de V.A.E (Validation des Acquis de l'Expérience professionnelle), qui aboutit, elle, à l'obtention d'un diplôme.

Les candidats qui souhaitent solliciter une équivalence de diplôme pour se présenter au concours de d'adjoint du patrimoine principal de 2^{ème} classe devront formuler leur demande sur un formulaire type, dûment accompagné des pièces justificatives requises, auprès du Centre de Gestion organisateur compétent pour en apprécier la recevabilité. Ces documents doivent être adressés au Centre de Gestion organisateur en même temps que le dossier d'inscription au concours.

Justification d'une formation autre que celle requise :

Les candidats bénéficient d'une équivalence de plein droit s'ils sont titulaires :

- d'un diplôme européen de même niveau,
- d'un diplôme étranger non européen de niveau comparable,
- d'un diplôme, titre de formation ou attestation délivrée par une autorité compétente prouvant la réussite à un cycle d'études de même niveau et même durée que celui du diplôme requis,
- d'une attestation dans un cycle de formation dont la condition normale d'accès est de posséder un titre ou diplôme au moins de même niveau que le diplôme requis pour l'inscription au concours.

Pour permettre d'apprécier que le titre présenté répond bien aux exigences requises, le candidat doit fournir avec son dossier d'inscription et avant la date limite de dépôt des dossiers, la photocopie du titre qu'il souhaite présenter de même que toute pièce permettant d'établir le contenu et le niveau de la formation.

S'il s'agit d'un titre étranger, le candidat joindra en outre une traduction, en langue française, certifiée par un traducteur agréé. Le diplôme sera accompagné de plus d'une attestation de comparaison établie par un service relevant de l'Éducation Nationale.

Justification d'une expérience professionnelle :

Les candidats peuvent également bénéficier d'une équivalence s'ils justifient d'une expérience professionnelle (activité salariée ou non), d'une durée (continue ou discontinuée) cumulée de trois ans à temps plein dans l'exercice d'une profession comparable par sa nature, son niveau, sa catégorie socioprofessionnelle à celle de la profession à laquelle le concours donne accès. Si le candidat justifie d'un diplôme immédiatement inférieur à celui requis, la durée de l'expérience professionnelle exigée est réduite à deux ans.

Les périodes de formation initiale ou continue, quel que soit le statut de la personne, ainsi que les stages et les périodes de formation en milieu professionnel accomplis pour la préparation d'un diplôme ou d'un titre ne sont pas pris en compte pour le calcul de la durée d'expérience requise.

Pour permettre l'examen de cette expérience, les candidats devront compléter le formulaire type et fournir les pièces justificatives suivantes :

- une copie des certificats de travail, des contrats de travail ou, à défaut, des bulletins de salaire précisant, pour chaque activité, la nature et la durée de l'activité professionnelle exercée,
- tout autre document permettant de justifier la nature et la durée de leur activité professionnelle,
- si possible, tout document permettant d'identifier, pour chaque activité professionnelle, la catégorie socioprofessionnelle,
- une copie d'un diplôme ou titre immédiatement inférieur à celui requis si le candidat justifie de seulement deux ans d'expérience professionnelle.

Toute décision relative à une demande d'équivalence sera notifiée au candidat qui devra conserver celle-ci et la présenter dans l'hypothèse d'une nouvelle candidature.

Dispense de diplôme :

- les mères et pères d'au moins trois enfants qu'ils élèvent ou ont élevés effectivement,
- les sportifs de haut niveau figurant sur la liste publiée l'année du concours par le Ministre chargé des Sports.

Concours interne

Ouvert aux fonctionnaires et agents non titulaires de la fonction publique de l'Etat, de la fonction publique territoriale et de la fonction publique hospitalière ainsi qu'aux agents en fonction dans une organisation internationale. Les candidats doivent justifier au 1^{er} janvier de l'année du concours de quatre années au moins de services publics effectifs, dont deux années au moins dans les services d'un musée, d'une bibliothèque, des archives, de la documentation ou des parcs et jardins.

Troisième Concours

Ouvert aux candidats justifiant de l'exercice, pendant une durée de quatre ans au moins

- d'une ou de plusieurs activités professionnelles, quelle qu'en soit la nature,
- d'un ou de plusieurs mandats de membre d'une assemblée élue d'une collectivité territoriale
- ou d'une ou de plusieurs activités en qualité de responsable, y compris bénévole, d'une association.

La durée de ces activités ou mandats ne peut être prise en compte que si les intéressés n'avaient pas, lorsqu'ils les exerçaient, la qualité de fonctionnaire, de magistrat, de militaire ou d'agent public. Toutefois, cette règle ne fait pas obstacle à ce que les activités syndicales des candidats soumis à l'[article 23 bis de la loi n° 83-634 du 13 juillet 1983](#) portant droits et obligations des fonctionnaires soient prises en compte pour l'accès à ces concours. Les statuts particuliers fixent la durée des activités requises. Ces concours sont organisés sur épreuves.

La durée du contrat d'apprentissage et celle du contrat de professionnalisation sont décomptées dans le calcul de la durée d'activité professionnelle exigée pour se présenter au troisième concours.

NATURE DES EPREUVES

CONCOURS EXTERNE	CONCOURS INTERNE	TROISIEME CONCOURS
EPREUVES D'ADMISSIBILITE		
<p>1° La résolution écrite d'un cas pratique à partir des données communiquées au candidat relatif à une situation à laquelle un adjoint territorial du patrimoine principal de 2^{ème} classe peut être confronté dans l'exercice de ses fonctions. (durée : deux heures ; coefficient 4)</p> <p>2° Un questionnaire appelant des réponses brèves portant sur les domaines suivants relatifs au fonctionnement des services dans lesquels un adjoint territorial du patrimoine principal de 2^{ème} classe peut être appelé à servir :</p> <ul style="list-style-type: none"> - accueil du public ; - animation ; - sécurité des personnes et des bâtiments. <p>(Durée : une heure ; coefficient 2)</p>	<p>Résolution écrite d'un cas pratique à partir des données communiquées au candidat relatif à une situation à laquelle un adjoint territorial du patrimoine principal de 2^{ème} classe peut être confronté dans l'exercice de ses fonctions. (durée : deux heures ; coefficient 4)</p>	<p>1° La résolution écrite d'un cas pratique à partir des données communiquées au candidat relatif à une situation à laquelle un adjoint territorial du patrimoine principal de 2^{ème} classe peut être confronté dans l'exercice de ses fonctions. (durée : deux heures ; coefficient 4) ;</p> <p>2° Un questionnaire appelant des réponses brèves portant sur les domaines suivants relatifs au fonctionnement des services dans lesquels un adjoint territorial du patrimoine de 1^{re} classe peut être appelé à servir :</p> <ul style="list-style-type: none"> - accueil du public ; - animation ; - sécurité des personnes et des bâtiments. <p>(Durée : une heure ; coefficient 2)</p>
EPREUVES D'ADMISSION		
<p>1° Un entretien à partir d'un texte de portée générale, tiré au sort, de manière à permettre d'apprécier les qualités de réflexion et les connaissances du candidat, y compris la façon dont il envisage son métier. (préparation : vingt minutes ; durée : vingt minutes ; coefficient 4).</p>	<p>1° Un entretien débutant par une présentation par le candidat de son expérience professionnelle. Il est suivi par un commentaire oral à partir d'un dossier succinct remis au candidat, après un choix préalablement précisé lors de son inscription au concours, et portant :</p> <ul style="list-style-type: none"> - soit sur des questions de sécurité et d'accueil du public, de communication et d'animation ; - soit sur la présentation d'une visite guidée d'un monument historique ou d'un musée ; - soit sur des questions portant sur la présentation des collections et le renseignement aux usagers dans une bibliothèque ; - soit sur des questions touchant à la conservation du patrimoine écrit. <p>(Préparation : trente minutes ; durée : trente minutes, dont cinq minutes au maximum pour la présentation par le candidat de son expérience professionnelle ; coefficient 3)</p>	<p>1° Un entretien ayant pour point de départ un exposé du candidat sur son expérience destiné à permettre d'apprécier les qualités d'analyse et de réflexion du candidat ainsi que sa motivation à exercer les missions dévolues au cadre d'emplois. (durée : vingt minutes, dont cinq minutes au plus d'exposé ; coefficient 4) ;</p>
<p>2° Une épreuve facultative choisie par le candidat au moment de son inscription parmi les épreuves suivantes :</p> <p>a) Une épreuve écrite de langue vivante étrangère, à choisir parmi les langues suivantes : allemand, anglais, espagnol, italien, portugais, grec moderne, néerlandais, russe ou arabe moderne (durée : une heure) ;</p> <p>b) Une épreuve orale portant sur le traitement automatisé de l'information (durée : vingt minutes, avec préparation de même durée).</p>		

Peuvent seuls être autorisés à se présenter à l'épreuve d'admission les candidats déclarés admissibles par le jury.

Il est attribué à chaque épreuve une note de 0 à 20. Chaque note est multipliée par le coefficient correspondant.

Les épreuves écrites sont anonymes et font l'objet d'une double correction.

Toute note inférieure à 5 sur 20 à l'une des épreuves d'admissibilité entraîne l'élimination du candidat.

PROGRAMME EPREUVE

Le programme de l'épreuve facultative d'admission relative au traitement automatisé de l'information des concours externe et interne et du troisième concours de recrutement des adjoints territoriaux du patrimoine de 1^{re} classe est le suivant :

1. Les aspects techniques : notions générales :

- notions générales sur les différents types de réseaux, les principales fonctions des ordinateurs, les terminaux et les périphériques ;
- les logiciels : notions générales sur les systèmes d'exploitation et les différents types de logiciels : logiciels propriétaires, logiciels libres ; les fichiers ;
- l'internet : notions générales et principales fonctionnalités ;

2. Notions générales relatives à l'informatique et aux technologies de la communication dans la fonction publique :

- informatique et relations du travail ;
- informatique et organisation des services ;
- informatique et communication interne ;
- informatique et relation avec les usagers et le public ;

3. La société de l'information :

- propriété intellectuelle ;
- informatique et libertés.

**Ariège
CDG 09**

10 rue Germain Authié
09000 FOIX
05 34 09 32 40
www.cdg09.fr

**Aude
CDG 11**

Maison des Collectivités
85 Avenue Claude Bernard
CS 60050
11890 CARCASSONNE CEDEX
04 68 77 79 79
www.cdg11.fr

**Aveyron
CDG 12**

Immeuble « Le Sérial »
10 Faubourg Lo Barry,
Saint Cyrice Etoile
12000 RODEZ
05 65 73 61 60

**Gard
CDG 30**

183 Chemin du Mas Coquillard
30900 NIMES
04 66 38 86 98 ou
04 66 38 86 85
www.cdg30.fr

**Haute-Garonne
CDG 31**

590 Rue Buissonnière
CS 37666
31676 LABEGE CEDEX
05.81.91.93.00
www.cdg31.fr

**Gers
CDG 32**

4 Place du Maréchal Lannes
BP 80002
32001 AUCH CEDEX
05 62 60 15 00
www.cdg32.fr

**Hérault
CDG 34**

Parc d'activités d'Alco
254 rue Michel Teule
34184 MONTPELLIER CEDEX 4
04 67 04 38 81
www.cdg34.fr

**Lot
CDG 46**

12 Avenue Charles Pillat
46090 PRADINES
05 65 23 00 95
www.cdg46.fr

**Lozère
CDG 48**

11 boulevard des Capucins
48000 MENDE
04 66 65 30 03
www.cdg48.fr

**Hautes-Pyrénées
CDG 65**

13 rue Emile Zola
65600 SEMEAC
05 62 38 92 50
www.cdg65.fr

**Pyrénées-Orientales
CDG 66**

Centre del Mon - BP 901
35 boulevard Saint-Assiscle
66020 PERPIGNAN CEDEX
04 68 34 88 66
www.cdg66.fr

**Tarn
CDG 81**

188 rue de Jarlard
81000 ALBI
05 63 60 16 50
www.cdg81.fr

**Tarn-et-Garonne
CDG 82**

23 Bd Vincent Auriol
82000 MONTAUBAN
05 63 21 62 00
www.cdg82.fr



COORDINATION RÉGIONALE DES CENTRES DE GESTION DE LA FONCTION PUBLIQUE TERRITORIALE D'OCCITANIE