

CONCOURS

BROCHURE D'INFORMATION

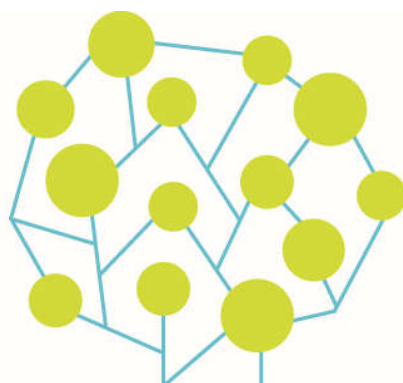
Filière sapeurs-pompiers

Catégorie B

Lieutenant de 1^{ère} classe

Mise à jour

Janvier 2024



REFERENCES

- Décret n° 2012-522 du 20 avril 2012 modifié portant statut particulier du cadre d'emplois des lieutenants de sapeurs- pompiers professionnels
- Décret n°2022-557 du 14 avril 2022 modifiant diverses dispositions relatives aux sapeurs-pompiers
- Décret n° 2020-1474 du 30 novembre 2020 fixant les modalités d'organisation des concours et examens professionnels des cadres d'emplois des sapeurs-pompiers professionnels
- Décret n°2010-329 du 22 mars 2010 portant dispositions statutaires communes à divers cadres d'emplois de fonctionnaires de la catégorie B de la fonction publique territoriale
- Arrêté du 30 novembre 2020 fixant le programme des épreuves des concours et des examens professionnels des cadres d'emplois de sapeurs-pompiers professionnels

MISSIONS

Les lieutenants de sapeurs-pompiers professionnels exercent leurs fonctions dans les services départementaux et territoriaux d'incendie et de secours mentionnés à l'[article L. 1424-1 du code général des collectivités territoriales](#) pour l'accomplissement des missions définies à l'article L. 1424-2 du même code.

Ils ont vocation à occuper les emplois définis au second alinéa de l'article 1er du décret du 25 septembre 1990 susvisé, sous réserve de satisfaire aux obligations de formation correspondantes définies conformément aux dispositions de l'arrêté prévu à l'[article R. 1424-54 du code général des collectivités territoriales](#).

A ce titre, ils coordonnent et dirigent les personnels et les moyens engagés dans toutes les missions dévolues aux services d'incendie et de secours, dont ils constituent l'encadrement intermédiaire, et peuvent exercer les fonctions de commandants des opérations de secours.

Les lieutenants de 2e classe ont plus particulièrement vocation à occuper des emplois d'encadrement de proximité dans les centres d'incendie et secours ou les salles opérationnelles. Les lieutenants de 1re classe et hors classe peuvent également exercer des fonctions d'encadrement ou correspondant à un niveau particulier d'expertise dans les services, groupements ou sous-directions.

Ils peuvent ainsi se voir confier, dans les services d'incendie et de secours, au sein des services de l'Etat ou de ses établissements publics, des fonctions dans les domaines de la planification, de la prévention, de la prévision, de la gestion des salles opérationnelles, des opérations de secours, de la formation ou dans des domaines d'expertise particuliers liés aux services d'incendie et de secours.

Les lieutenants participent en outre aux actions de formation incombant aux services d'incendie et de secours.

CONDITIONS GÉNÉRALES POUR AVOIR LA QUALITÉ DE FONCTIONNAIRE

Ces conditions sont au nombre de 5 :

1. Posséder la nationalité française ou celle de l'un des autres États membres de l'Union Européenne ou d'un autre État partie à l'accord sur l'Espace Economique Européen,
2. Jouir de ses droits civiques dans l'État dont on est ressortissant,
3. Ne pas avoir subi une condamnation incompatible avec l'exercice des fonctions,
4. Etre en position régulière au regard des obligations de service national de l'État dont on est ressortissant,
5. Remplir les conditions d'aptitude physique exigées pour l'exercice des fonctions.

CONDITIONS D'ACCES AU CONCOURS

Concours externe

Ouvert aux candidats titulaires d'un titre ou d'un diplôme sanctionnant deux années de formation classée au moins au niveau 5 dans la nouvelle nomenclature soit DEUG, BTS, DUT DEUST (anciennement niveau III), ou d'une qualification reconnue comme équivalente à l'un de ces titres ou diplômes dans les conditions fixées par le décret du 13 février 2007.

Concours interne

Ouvert :

- aux fonctionnaires et agents publics des collectivités territoriales, de l'Etat, des établissements publics qui en dépendent, y compris ceux mentionnés à l'article L. 5 du code générale de la fonction publique, aux militaires ainsi qu'aux agents en fonctions dans une organisation internationale intergouvernementale comptant au moins quatre ans de services publics au 1er janvier de l'année au titre de laquelle le concours est organisé.

- aux candidats justifiant de quatre ans de services publics auprès d'une administration, un organisme ou un établissement mentionnés à l'article L. 325-5 du code général de la fonction publique, dans les conditions prévues par cet article et par le [décret n°2010-311 du 22 mars 2010](#).

Les candidats doivent avoir validé la formation d'intégration du sapeur de sapeurs-pompiers professionnels **OU** une formation reconnue équivalente par la commission d'équivalence des qualifications ([article 10-2 du décret n°90-850 du 25 septembre 1990](#) (dossier RQP joint au dossier d'inscription à compléter).

NATURE DES EPREUVES

CONCOURS EXTERNE	CONCOURS INTERNE
EPREUVES D'ADMISSIBILITE	
<p>1° Une rédaction d'une note d'analyse établie à partir d'un dossier d'actualité formulant une appréciation adaptée et argumentée sur une question posée aux candidats. (durée 3 heures ; coefficient 2)</p> <p>2° Un questionnaire à choix multiples portant sur des éléments essentiels du droit public, des questions européennes, des finances publiques et de la sécurité civile ainsi que sur des connaissances scientifiques et techniques relatives à la gestion des risques et de l'environnement. (durée 1 heure et 30 minutes ; coefficient 2)</p>	<p>1° Une rédaction d'une note d'analyse établie à partir des éléments d'un dossier portant sur un cas concret professionnel. (durée de 3 heures ; coefficient 2)</p> <p>2° Un questionnaire à choix multiples portant sur les activités et compétences d'officier de garde de sapeurs-pompiers professionnels ainsi que sur des connaissances de culture administrative. (durée 1 et 30 minutes, coefficient 2)</p>

CONCOURS EXTERNE	CONCOURS INTERNE
EPREUVES DE PREADMISSION	
<p>Des épreuves d'exercices physiques</p> <ul style="list-style-type: none"> ➤ une épreuve de natation (50 mètres en nage libre) ➤ Une épreuve de parcours professionnel adapté ➤ une épreuve d'endurance cardio-respiratoire (Luc Léger) <p>Les barèmes appliqués tiennent compte de la performance réalisée et du sexe du candidat. La note finale des épreuves physiques est obtenue en opérant la moyenne, au centième par défaut, des notes attribuées au candidat aux épreuves de parcours professionnel adapté et d'endurance cardio-respiratoire conformément aux barèmes de notation, distincts pour les hommes et les femmes.</p>	
EPREUVES D'ADMISSION	
<p>1° Un entretien individuel avec le jury à partir d'une fiche individuelle établie par le candidat. Cet entretien est destiné à permettre au jury d'apprécier la personnalité du candidat, sa motivation, sa culture administrative et professionnelle, notamment sur la place des pouvoirs publics et leur rôle dans les grands domaines de l'intervention publique, ainsi que ses aptitudes à exercer les emplois tenus par les lieutenants de première classe. (durée de 25 minutes dont 5 minutes au plus de présentation ; coefficient 4)</p> <p>2° Un oral facultatif de compréhension et d'expression en langue anglaise. Cet oral est destiné à apprécier la pratique de la langue anglaise par le candidat. (durée de 15 minutes avec préparation de 10 minutes)</p>	<p>1° Un entretien individuel avec le jury, qui est destiné à reconnaître les acquis de l'expérience professionnelle à partir d'un dossier établi par le candidat et à permettre au jury d'apprécier sa personnalité, sa motivation, sa culture administrative, ainsi que ses aptitudes à analyser son environnement professionnel, à résoudre les problèmes techniques ou d'encadrement les plus fréquemment rencontrés pour exercer les emplois tenus par les lieutenants de première classe. (durée de 25 minutes dont 5 minutes au plus de présentation ; coefficient 5)</p> <p>2° Un oral facultatif de compréhension et d'expression en langue anglaise. Cet oral est destiné à apprécier la pratique de la langue anglaise par le candidat. (durée de 15 minutes avec préparation de 10 minutes)</p>

Il est attribué à chaque épreuve une note de 0 à 20. A l'exception des épreuves facultatives, chaque note est multipliée par le coefficient correspondant.

Entraînent l'élimination du candidat :

1. Le constat d'un échec à l'épreuve physique de natation ;
2. Toute note moyenne inférieure à 8 sur 20 aux épreuves physiques de parcours professionnel adapté
3. et d'endurance cardio-respiratoire ;
4. Toute note inférieure à 5 sur 20 à l'une des épreuves obligatoires d'admissibilité ou d'admission ;
5. Toute note moyenne inférieure à 10 sur 20 à l'ensemble des épreuves des concours et examens professionnels.

Le programme du questionnaire à choix multiples de la seconde épreuve d'admissibilité du concours externe de lieutenant de première classe de sapeurs-pompiers professionnels mentionné à l'[article 16 du décret n° 2020-1474 du 30 novembre 2020 précité](#) est le suivant :

1. Droit public

a) Droit constitutionnel

Notions générales sur les institutions politiques : les institutions politiques françaises actuelles, la Constitution du 4 octobre 1958.

b) Droit administratif et institutions administratives

Organisation administrative et territoriale de la France : centralisation, déconcentration et décentralisation territoriale (les différentes collectivités territoriales, communes, départements et régions, les établissements publics de coopération intercommunale) et fonctionnelle (établissements publics) ;
Principe de légalité : sources du droit administratif, hiérarchie des normes, contrôle de légalité ;
Action administrative : police administrative, missions et activités de service public ;
Actes de l'administration : actes administratifs unilatéraux, contrats.

2. Questions européennes

Grandes étapes de la construction européenne ;
Organes de l'Union : Conseil, Commission, Parlement ;
Actes de l'Union : règlements, directives, résolutions ;
Sources du droit de l'Union.

3. Finances publiques

a) Grands principes

Principes budgétaires : annualité, unité, spécialité, universalité, sincérité ;
Principes fiscaux : légalité de l'impôt, égalité et impôt, nécessité de l'impôt ;
Principes généraux et spécificités de la comptabilité publique : unité de caisse, séparation des ordonnateurs et des comptables.

b) Concepts relatifs aux recettes

Catégories de recettes publiques ;
Prélèvements obligatoires ;
Dépenses fiscales.

c) Processus et acteurs des finances publiques

Administrations financières ;
Gestionnaires, ordonnateurs et comptables : fonctions et responsabilité ;
Organismes et systèmes de contrôles des finances publiques.

4. Sécurité civile

Organisation générale de la sécurité civile en France ;
Administration centrale du ministère de l'intérieur ;
Organisation et attributions de la direction chargée de la sécurité civile ;
Pouvoirs de police du préfet et du maire en matière de sécurité civile ;
Principes généraux et modalités d'action des services de secours ;
Organisation générale des services d'incendie et de secours.

5. Connaissances scientifiques et techniques relatives à la gestion des risques et de l'environnement

Connaissance des dispositifs de prévention des risques concernant les établissements recevant du public, les établissements industriels, les établissements à risques, les immeubles d'habitation et les immeubles de grande hauteur ;

Connaissance des principaux risques : risques courants et particuliers tels qu'incendies, pollutions, risques naturels et technologiques.

PROGRAMME DES EPREUVES CONCOURS INTERNE

Le programme du questionnaire à choix multiples de la seconde épreuve d'admissibilité du concours interne de lieutenant de première classe de sapeurs-pompiers professionnels mentionné à l'[article 20 du décret n° 2020-1474 du 30 novembre 2020 précité](#) est le suivant :

1. Activités et compétences d'officier de garde

Management de l'équipe de garde, notamment développement du collectif, préservation du potentiel, évaluation des personnels, contrôles et supervision ;

Gestion de l'activité de l'équipe de garde, notamment coordination des activités, gestion de l'imprévu et des conflits.

2. Culture administrative

a) Institutions administratives

Administration de l'Etat :

- administration centrale ; services centraux compétents et les hauts fonctionnaires de défense ;
- administration territoriale de l'Etat et déconcentration ; organisation « pyramidale » du niveau national au niveau local ;
- échelon zonal de l'administration déconcentrée de l'Etat : organisation, composition et attributions des autorités et services (préfet de zone, préfet délégué pour la défense et la sécurité, état-major interministériel de zone...) ;

Collectivités territoriales :

- formes de collectivités territoriales et de coopération intercommunale et leurs attributions
- contrôles sur les collectivités territoriales ;
- libre administration des collectivités territoriales et la décentralisation (grandes étapes et principes généraux) ;
- réforme des collectivités territoriales depuis 2014.

b) Sécurité civile

Organisation de la sécurité civile en France ;

Organisation et attributions de la direction chargée de la sécurité civile ;

Risques de sécurité civile et effets des menaces ;

Principes et organisation de la planification des secours ;

Commandement des formations militaires de la sécurité civile ;

Pouvoirs de police du préfet et du maire en matière de sécurité civile ;

Pouvoirs du préfet en matière de défense de caractère non militaire ;

Principes généraux et modalités d'action des services de secours ;

Organisation générale des services d'incendie et de secours ;

Prévention des risques concernant les établissements recevant du public, les établissements industriels, les établissements à risque, les immeubles d'habitation et les immeubles de grande hauteur.

ANNEXE : DEROULEMENT DES EPREUVES PHYSIQUES DU CONCOURS EXTERNE

Descriptif des épreuves d'exercices physiques pour le concours externe :

1. Epreuve de natation

a) Tenue

Cette épreuve se déroule en maillot de bain, (slip de bain pour les hommes, maillot une pièce pour les femmes). Tout autre tenue est interdite (ex : short de bain, combinaison).

A l'exception du bonnet de bain, aucun accessoire n'est autorisé.

Les verres de contact peuvent être portés sans lunettes de natation sous la seule responsabilité du candidat.

b) Description

Le candidat doit sauter ou plonger du bord de la piscine afin d'effectuer un parcours de 50 mètres en nage libre sans arrêt.

En cas d'utilisation d'un bassin de 25 mètres, seul le plan vertical du mur devra être touché par une partie quelconque du corps au moins lors du virage.

c) Barème

Pour être déclaré en réussite, le candidat doit réaliser l'épreuve dans un temps maximum de 50 secondes pour les hommes et d'une minute pour les femmes. A défaut, le candidat est déclaré en échec.

2. Epreuve de parcours professionnel adapté

a) Tenue

Cette épreuve se déroule en tenue de sport, le candidat est équipé pendant toute la durée de l'épreuve d'une charge dorsale fixée sur un dossard d'ARI dont la masse totale est de 22 kg plus ou moins 500 grammes.

A l'exception de la magnésie qui est autorisée, tout autre substance additionnelle ou tout autre accessoire sont interdits (ex : gants et assimilés, protection de genoux...).

b) Déroulement chronologique de l'épreuve

L'épreuve consiste à réaliser un parcours comprenant six étapes. Chaque étape doit être validée par le candidat pour qu'il puisse poursuivre le parcours à l'étape suivante.

Le chronomètre est déclenché lorsque le candidat se met en mouvement pour débiter le parcours.

Un examinateur accompagne le candidat tout au long du parcours. Chaque faute constatée par l'examineur sera indiquée au candidat qui devra la corriger immédiatement conformément au descriptif suivant :

c) Descriptif des étapes

L'ensemble des étapes se déroule sur une piste délimitée par deux lignes espacées de 18 mètres avec une zone supplémentaire de 1 mètre de part et d'autre désignée dans le texte « zone de 1 m en bout de piste » (piste de l'épreuve du Luc LEGER).

Etape 1 :

Cette étape se déroule sur une piste délimitée par deux lignes espacées de 18 mètres et la zone de 1m en bout de piste.

Avant le départ, les deux pieds du candidat se trouvent avant la ligne délimitant la piste. Le candidat réalise un aller-retour en franchissant la ligne opposée délimitant la piste située à 18 mètres avec au moins un pied qui devra toucher le sol et repartir en sens inverse pour revenir à sa place initiale.

Dans la zone de 1 m en bout de piste, se trouve une barre fixe de 2,5 à 3,5 centimètres de diamètre, placée à une hauteur minimale d'1,90 mètre qui permet au candidat de se suspendre totalement sans toucher le sol et sans que l'espace libre ne soit supérieur à 30 cm environ. Un dispositif de 5 cm de largeur plus ou moins 1 cm et 5 cm de diamètre plus ou moins 1 cm est fixé au centre de la barre. Le candidat saisit librement la barre fixe à deux mains qu'il place d'un côté du repère central. D'une position stationnaire, où seules les mains sont en contact avec la barre fixe et les pieds décollés du sol, le candidat réalise une translation afin

de saisir des deux mains la barre de l'autre côté du repère. Il réalise ensuite une nouvelle translation afin de saisir des deux mains la barre de l'autre côté du repère, lieu de position de départ, puis repose les pieds au sol.

L'étape n° 1 est validée lorsque le candidat descend de la barre fixe et se tient en station debout sur ses deux pieds.

Etape 2 :

Cette étape se déroule sur une piste délimitée par deux lignes espacées de 18 mètres. Le centre d'un obstacle d'une longueur de 3 mètres, d'une largeur de 25 centimètres et d'une hauteur de 30 centimètres (banc suédois) est placé à mi-distance, dans le sens longitudinal de la piste. Deux repères visuels placés à 50 centimètres de chaque extrémité du banc déterminent la zone d'entrée et de sortie de cet obstacle. Avant le départ, les deux pieds du candidat se trouvent avant la ligne délimitant la piste. Le candidat saisit une charge de 20 kg (sac à poignée centrale) dans une main et parcourt un aller de 18 mètres qui comprend la traversée de l'obstacle de bout en bout. La montée sur l'obstacle se fait par l'appui de tout ou partie d'un pied au moins dans la zone d'entrée. La descente de l'obstacle se fait après l'appui au moins de tout ou partie d'un pied dans la zone de sortie.

Le candidat franchit la ligne délimitant la piste située à 18 mètres, dépose la charge de 20 kg au sol derrière la ligne et la saisit avec l'autre main. Il réalise le trajet retour en franchissant l'obstacle dans les mêmes conditions que durant le trajet aller.

L'étape n°2 est validée lorsque le candidat franchit entièrement le banc et pose les deux pieds au sol.

Etape 3 :

Cette étape se déroule à l'aide de deux marches matérialisées par une marche placée contre le banc en son centre et le banc lui-même ainsi que deux charges de 20 kg chacune (sacs à poignées centrales).

Dès la descente du banc au terme de l'étape 2, le candidat saisit la seconde charge de 20 kg placée sur la première marche. Une charge dans chaque main, soit 40 kg, le candidat effectue 10 montées et descentes sur les marches telles que définies ci-dessus.

A chaque reprise, les deux pieds ont un appui sur le sol et sur la surface supérieure du banc. Le nombre de réalisations validé est compté à voix haute par l'examineur.

Lorsque l'examineur a compté 10, le candidat dépose l'une des deux charges sur l'emplacement initial et termine le trajet retour de l'étape 3 pour franchir la ligne délimitant la piste située à 18 mètres.

L'étape n° 3 est validée lorsque le candidat franchit entièrement la ligne délimitant la piste.

Etape 4 :

Cette étape se déroule à l'aide d'une charge de 10 kg (sac à poignées) et d'un repère visuel à une hauteur de 1,60 m sur un support vertical positionné dans la zone de un mètre en bout de piste.

Le candidat saisit la charge de 10 kg placée au sol et touche alternativement le repère puis le sol sans lâcher la charge. Il répète 10 fois cet exercice.

Chaque touché au sol validé est compté à voix haute par l'examineur.

L'étape n° 4 est validée lorsque l'examineur a compté le dixième touché au sol.

Etape 5 :

Cette étape se déroule sur une piste délimitée par deux lignes espacées de 18 mètres. Un obstacle dans le sens longitudinal de la piste dont le centre est placé à mi-distance est matérialisé par un dispositif en tunnel de 3 mètres de longueur, de 1,20 mètre de largeur minimum et d'une hauteur comprise entre 65 et 70 centimètres.

Une charge de 40 kg, munie d'une sangle de 1,20 m est placée dans l'axe du tunnel au-delà de la ligne opposée dans la zone de 1 m en bout de piste.

En restant dans la zone d'un mètre en bout de piste, le candidat saisit une corde de 12 mm de diamètre (type LSPCC) reliée à la charge et la tracte vers lui sur 18 m jusqu'à ce que celle-ci franchisse entièrement la ligne délimitant la piste.

Durant la traction, au moins un pied du candidat se trouve dans la zone de 1 m en bout de piste. Le candidat saisit alors la charge par la sangle et retourne la déposer à sa place initiale en passant sous l'obstacle. Enfin, le candidat réalise le trajet retour en passant sous l'obstacle.

L'étape n° 5 est validée lorsque le candidat franchit entièrement la ligne délimitant la piste avec au moins un pied.

Etape 6 :

Cette étape se déroule sur une piste délimitée par deux lignes espacées de 18 mètres.

Avant le départ, les deux pieds du candidat se trouvent avant la ligne délimitant la piste dans la zone de 1 m en bout de piste. Le candidat saisit une charge de 20 kg dans chaque main, soit 40 kg. Le candidat réalise des allers-retours sur la piste de 18 mètres.

A chaque extrémité, le candidat devra franchir entièrement la ligne délimitant la piste avec au moins un pied qui devra toucher le sol et repartir en sens inverse.

Le candidat est autorisé à poser une ou deux charges dans les zones de 1 m en bout de piste uniquement, les reprendre et poursuivre l'étape.

Si l'une ou les deux charges touchent le sol entre les deux lignes délimitant la piste de 18 m, cette distance n'est pas validée ni comptée et le candidat devra regagner l'une des zones de 1 m en bout de piste afin de poursuivre l'étape.

Chaque distance de 18 mètres validée est comptée à voix haute par l'examineur.

L'étape n° 6 s'arrête lorsque :

- le candidat valide 15 fois la distance de 18 mètres ;
- le temps imparti est écoulé ;
- le candidat abandonne.

d) Barème

L'épreuve du parcours de robustesse est notée sur 20 points.

Le temps imparti est de quatre minutes pour les hommes et cinq minutes trente secondes pour les femmes. Lorsque le temps imparti est écoulé, l'épreuve s'arrête. Chacune des cinq premières étapes validées compte pour un point. Au cours de l'étape 6, chacune des distances de 18 mètres validée compte pour un point.

3. Epreuve d'endurance cardio-respiratoire (Luc Léger)

a) Tenue

Cette épreuve se déroule en tenue de sport, avec chaussures sans pointe. Un dossard numéroté identifie chaque candidat.

b) Description

Cette épreuve consiste à courir en navette sur une piste délimitée par deux lignes espacées de 20 mètres au rythme d'une bande sonore qui indique au candidat le nombre de paliers atteints. Les lignes font parties de la piste. En début d'épreuve, la vitesse est lente puis elle augmente par palier toutes les soixante secondes. Avant le départ, les deux pieds du candidat se trouveront avant la ligne délimitant la piste. Le candidat qui glisse ou tombe pendant l'épreuve est autorisé à la poursuivre dans la mesure où cette chute ne modifie pas le nombre de navettes. Le candidat doit régler sa vitesse de manière à se trouver en bout de piste au moment où retentit le signal sonore. A chaque fois, le candidat devra franchir entièrement la ligne délimitant la piste avec au moins un pied qui devra toucher le sol et repartir en sens inverse. A chacune des extrémités de la piste, un volume de tolérance sera matérialisé au sol par une ligne, faisant partie de ce volume, tracée à un mètre avant la ligne délimitant la piste et à l'intérieur de celle-ci. Le volume de tolérance s'inscrit entre ces deux lignes. Lorsque le signal sonore retentit, le candidat devra être entré à l'aide d'une partie quelconque du pied dans le volume de tolérance d'un mètre. L'épreuve prend fin lorsque le candidat ne peut plus suivre l'allure imposée, c'est-à-dire lorsqu'il n'est pas entré à l'aide d'une partie quelconque du pied dans le volume

de tolérance d'un mètre lorsque le signal sonore retentit, lorsqu'il ne franchit pas entièrement la ligne délimitant la piste avec au moins un pied qui devra toucher le sol ou lorsqu'il abandonne.

b) Barème

L'épreuve d'endurance cardio-respiratoire est notée sur 20 points selon le barème suivant :

Barème d'évaluation endurance cardio-respiratoire		
Note	Homme	Femme
20	14P	11P
19	13P45sec	10P45sec
18	13P30sec	10P30sec
17	13P15sec	10P15sec
16	13P	10P
15	12P45sec	9P45sec
14	12P30sec	9P30sec
13	12P15sec	9P15sec
12	12P	9P
11	11P30sec	8P45sec
10	11P	8P30sec

Barème d'évaluation endurance cardio-respiratoire		
Note	Homme	Femme
9	10P30sec	8P
8	10P	7P30sec
7	9P30sec	7P
6	9P	6P30sec
5	8P30sec	6P
4	8P	5P30sec
3	7P30sec	5P
2	7P	4P30sec
1	6P30sec	4P
0	6P	3P30sec

ADRESSES UTILES

Ariège CDG 09

10 rue Germain Authié
09000 FOIX
05 34 09 32 40
www.cdg09.fr

Aude CDG 11

Maison des Collectivités
85 Avenue Claude Bernard
CS 60050
11890 CARCASSONNE CEDEX
04 68 77 79 79
www.cdg11.fr

Aveyron CDG 12

Immeuble « Le Sérial »
10 Faubourg Lo Barry,
Saint Cyrice Etoile
12000 RODEZ
05 65 73 61 60

Gard CDG 30

183 Chemin du Mas Coquillard
30900 NIMES
04 66 38 86 98 ou
04 66 38 86 85
www.cdg30.fr

Haute-Garonne CDG 31

590 Rue Buissonnière
CS 37666
31676 LABEGE CEDEX
05.81.91.93.00
www.cdg31.fr

Gers CDG 32

4 Place du Maréchal Lannes
BP 80002
32001 AUCH CEDEX
05 62 60 15 00
www.cdg32.fr

Hérault CDG 34

Parc d'activités d'Alco
254 rue Michel Teule
34184 MONTPELLIER CEDEX 4
04 67 04 38 81
www.cdg34.fr

Lot CDG 46

12 Avenue Charles Pillat
46090 PRADINES
05 65 23 00 95
www.cdg46.fr

Lozère CDG 48

11 boulevard des Capucins
48000 MENDE
04 66 65 30 03
www.cdg48.fr

Hautes-Pyrénées CDG 65

13 rue Emile Zola
65600 SEMEAC
05 62 38 92 50
www.cdg65.fr

Pyrénées-Orientales CDG 66

Centre Del Mon
35 boulevard Saint-Assisclé
Bâtiment B – BP 901
66020 PERPIGNAN CEDEX
04 68 34 88 66
www.cdg66.fr

Tarn CDG 81

188 rue de Jarlard
81000 ALBI
05 63 60 16 50
www.cdg81.fr

Tarn-et-Garonne CDG 82

23 Bd Vincent Auriol
82000 MONTAUBAN
05 63 21 62 00
www.cdg82.fr



COORDINATION RÉGIONALE DES CENTRES DE GESTION DE LA FONCTION PUBLIQUE TERRITORIALE D'OCCITANIE