

CONCOURS

BROCHURE D'INFORMATION

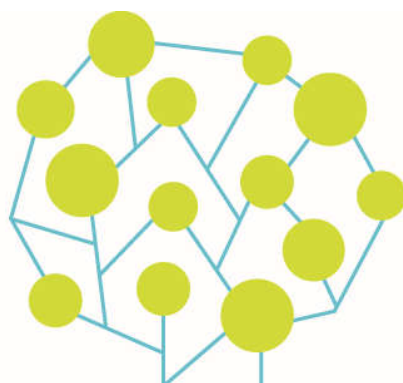
Filière sapeurs-pompiers

Catégorie C

Caporal

Mise à jour

Janvier 2024



REFERENCES

- Décret n° 2012-520 du 20 avril 2012 portant statut particulier du cadre d'emplois des sapeurs et caporaux de sapeurs- pompiers professionnels
- Décret n° 2020-1474 du 30 novembre 2020 fixant les modalités d'organisation des concours et examens professionnels des cadres d'emplois des sapeurs-pompiers professionnels
- Arrêté du 30 novembre 2020 fixant le programme des épreuves des concours et des examens professionnels des cadres d'emplois de sapeurs-pompiers professionnels

MISSIONS

Les sapeurs et caporaux exercent leurs fonctions dans les services départementaux et territoriaux d'incendie et de secours mentionnés à l'[article L. 1424-1 du code général des collectivités territoriales](#) pour l'accomplissement des missions définies à l'[article L. 1424-2](#) du même code.

Ils ont vocation à occuper les emplois définis au second alinéa de l'article 1er du décret du 25 septembre 1990 susvisé, sous réserve de satisfaire aux obligations de formation correspondantes définies conformément aux dispositions de l'arrêté prévu à l'article R. 1424-54 du code général des collectivités territoriales.

1° **Les sapeurs** participent à ces missions dans les centres d'incendie et de secours en qualité d'équipier ;

2° Les caporaux participent à ces missions dans les centres d'incendie et de secours en qualité d'équipier ou de chef d'équipe. Les caporaux ont vocation à participer aux interventions nécessitant une technicité supérieure. Ils ne peuvent occuper les fonctions de chef d'équipe qu'après deux années de services effectifs dans leur grade.

3° **Les caporaux-chefs** participent à ces missions dans les centres d'incendie et de secours en qualité de chef d'équipe. Ils ont vocation à participer aux interventions nécessitant un niveau d'expertise supérieur. Ils peuvent subsidiairement effectuer des tâches d'équipier.

4° **Les sapeurs**, les caporaux et les **caporaux-chefs** peuvent également se voir confier, dans les limites de leur niveau d'expertise et, le cas échéant, d'encadrement, des emplois dans les services, groupements et sous-directions inhérents aux activités opérationnelles exercées au titre des 1°, 2° et 3°. Ils peuvent également participer au fonctionnement des salles opérationnelles en tant qu'opérateur ou chef opérateur.

Les caporaux et les **caporaux-chefs** participent aux activités de formation incombant aux services d'incendie et de secours.

CONDITIONS GÉNÉRALES POUR AVOIR LA QUALITÉ DE FONCTIONNAIRE

Ces conditions sont au nombre de 5 :

1. posséder la nationalité française ou celle de l'un des autres États membres de l'Union Européenne ou d'un autre État partie à l'accord sur l'Espace Economique Européen,
2. jouir de ses droits civiques dans l'État dont on est ressortissant,
3. ne pas avoir subi une condamnation incompatible avec l'exercice des fonctions,
4. être en position régulière au regard des obligations de service national de l'État dont on est ressortissant,
5. remplir les conditions d'aptitude physique exigées pour l'exercice des fonctions.

CONDITIONS D'ACCES AU CONCOURS

Concours externe

Ouvert

1° Aux candidats titulaires d'un titre ou diplôme classé au moins au niveau 3 du cadre national des certifications professionnelles ou d'une qualification reconnue comme équivalente à l'un de ces titres ou diplômes dans les conditions fixées par les dispositions du [décret du 13 février 2007 susvisé](#) ;

2° Aux candidats ayant la qualité de sapeur-pompier volontaire, justifiant de trois ans au moins d'activité en cette qualité ou en qualité de jeune sapeur-pompier, jeune marin-pompier, de volontaire du service civique assurant des missions de sécurité civile, de sapeur-pompier auxiliaire ou de militaire de la brigade de sapeurs-pompiers de Paris, du bataillon de marins-pompiers de Marseille ou des formations militaires de la sécurité civile et ayant validé la formation initiale du sapeur de sapeurs-pompiers volontaires ou une formation reconnue équivalente par la commission mentionnée à l'article 10-2 du décret du 25 septembre 1990 susvisé.

Ce concours externe est également ouvert aux candidats ressortissants des Etats membres de l'Union européenne ou d'un autre Etat partie à l'accord sur l'Espace économique européen justifiant d'une qualification reconnue équivalente à celle délivrée aux sapeurs-pompiers volontaires par la commission mentionnée à l'alinéa précédent et de trois ans d'activité.

NATURE DES EPREUVES

Les concours externes de caporal de sapeurs-pompiers professionnels, ouverts au titre du 1° et du 2° de l'article 5 du décret n° 2012-520 du 20 avril 2012 susvisé, comportent des épreuves d'admissibilité, de préadmission et d'admission.

CONCOURS EXTERNE

EPREUVES D'ADMISSIBILITE

1° Un questionnaire à choix multiples à partir d'un texte ou dossier documentaire. Durée une heure, coefficient 1.

Ce questionnaire a pour objet d'apprécier la capacité du candidat à repérer et analyser les informations contenues dans un texte.

2° Un questionnaire à choix multiples, d'une durée d'une heure, coefficient 1, portant :

- pour les concours ouverts au titre du [1° de l'article 5 du décret n° 2012-520 du 20 avril 2012 susvisé](#), sur des problèmes de mathématiques ;

- pour les concours ouverts au titre du 2° de l'article 5 du décret n° 2012-520 du 20 avril 2012 précité, sur les activités et compétences de l'équipier de sapeurs-pompiers volontaires.

Ce questionnaire a pour objet d'apprécier les connaissances du candidat dans les domaines concernés.

NATURE DES EPREUVES (SUITE)

CONCOURS EXTERNE

EPREUVES DE PREADMISSION

L'épreuve de préadmission comprend les épreuves physiques communes aux différents cadres d'emplois de sapeurs-pompiers professionnels. La moyenne des notes obtenues est affectée d'un coefficient 4.

EPREUVES D'ADMISSION

L'épreuve d'admission consiste en un entretien individuel avec le jury à partir d'une fiche individuelle établie par le candidat, d'une durée de quinze minutes dont cinq minutes au plus de présentation, coefficient 4. Cet entretien est destiné à permettre au jury d'apprécier la personnalité du candidat, sa motivation et ses capacités à exercer les emplois tenus par les caporaux, ainsi que ses connaissances sur l'environnement professionnel.

Il est attribué à chaque épreuve une note de 0 à 20. A l'exception des épreuves facultatives, chaque note est multipliée par le coefficient correspondant.

Entraînent l'élimination du candidat :

- 1°** Le constat d'un échec à l'épreuve physique de natation ;
- 2°** Toute note moyenne inférieure à 8 sur 20 aux épreuves physiques de parcours professionnel adapté et d'endurance cardio-respiratoire ;
- 3°** Toute note inférieure à 5 sur 20 à l'une des épreuves obligatoires d'admissibilité ou d'admission ;
- 4°** Toute note moyenne inférieure à 10 sur 20 à l'ensemble des épreuves des concours et examens professionnels.

PROGRAMME DES EPREUVES CONCOURS EXTERNE

Le programme du questionnaire à choix multiples sur des problèmes de mathématiques de la seconde épreuve d'admissibilité du concours externe de caporal de sapeurs-pompiers professionnels mentionné au [1° de l'article 2 du décret n° 2020-1474 du 30 novembre 2020 susvisé](#) est le suivant :

1. Arithmétique. Nombres entiers, nombres décimaux, opérations y compris fractions, règles de trois, partages proportionnels ;
2. Géométrie. Lignes droites, perpendiculaires, autres polygones, cercles, secteurs, segments, arc, mesures de longueur, surfaces, volumes courants d'un parallélépipède, prisme, cylindre, cône, sphère.
3. Notions associées. Le temps, les unités de temps, conversions, vitesse et vitesse moyenne, poids, densité.

Le programme du questionnaire à choix multiples sur les activités et compétences de l'équipier de sapeurs-pompiers volontaires de la seconde épreuve d'admissibilité du concours externe de caporal de sapeurs-pompiers professionnels mentionné au [2° de l'article 2 du décret n° 2020-1474 du 30 novembre 2020 précité](#) est le suivant :

1. Lutte contre les incendies

Généralités sur le matériel et les engins de lutte contre les incendies ;
Reconnaissance ;
Sauvetage ;
Besoins en eau et établissements de tuyaux ;
Techniques d'attaques et d'extinctions des feux ;
Protection des biens, déblais et surveillance.

2. Secours d'urgence aux personnes

Matériel de secours d'urgence aux personnes ;
Sécurité en opération de secours d'urgence aux personnes ;
Hygiène et asepsie ;
Détresses vitales ;
Bilans ;
Malaises et la maladie ;
Accidents de la peau ;
Traumatismes des os et des articulations ;
Relevages ;
Brancardages et le transport ;
Atteintes liées aux circonstances ;
Affections spécifiques ;
Souffrances psychiques et les comportements inhabituels ;
Situations avec de multiples victimes ;
Secours sur accident de la route.

3. Protection des personnes et des biens, opérations diverses

Opérations d'épuisement ;
Risques animaliers :

- Diverses espèces d'animaux, leur comportement et le danger qu'ils présentent ;
- Matériels et techniques adaptées ;

Dégagement de personne d'une cabine d'ascenseur ;
Fuite de gaz ;
Autres interventions.

4. Techniques opérationnelles

Équipement de protection individuelle : appareil respiratoire isolant ;
Lot de sauvetage et de protection contre les chutes ;
Les échelles ;
Éléments de construction ;
Topographie ;
Transmissions ;
Techniques, manœuvres et matériels communs à divers types d'opérations ;
Règles de sécurité.

5. Culture administrative

Institutions politiques et administratives de la France ;

Services d'incendie et de secours ;
Bases du droit de la fonction publique.

Descriptif des épreuves d'exercices physiques pour le concours externe :

1. Epreuve de natation

a) Tenue

Cette épreuve se déroule en maillot de bain, (slip de bain pour les hommes, maillot une pièce pour les femmes). Tout autre tenue est interdite (ex : short de bain, combinaison).

A l'exception du bonnet de bain, aucun accessoire n'est autorisé.

Les verres de contact peuvent être portés sans lunettes de natation sous la seule responsabilité du candidat.

b) Description

Le candidat doit sauter ou plonger du bord de la piscine afin d'effectuer un parcours de 50 mètres en nage libre sans arrêt.

En cas d'utilisation d'un bassin de 25 mètres, seul le plan vertical du mur devra être touché par une partie quelconque du corps au moins lors du virage.

c) Barème

Pour être déclaré en réussite, le candidat doit réaliser l'épreuve dans un temps maximum de 50 secondes pour les hommes et d'une minute pour les femmes. A défaut, le candidat est déclaré en échec.

2. Epreuve de parcours professionnel adapté

a) Tenue

Cette épreuve se déroule en tenue de sport, le candidat est équipé pendant toute la durée de l'épreuve d'une charge dorsale fixée sur un dossard d'ARI dont la masse totale est de 22 kg plus ou moins 500 grammes.

A l'exception de la magnésie qui est autorisée, tout autre substance additionnelle ou tout autre accessoire sont interdits (ex : gants et assimilés, protection de genoux...).

b) Déroulement chronologique de l'épreuve

L'épreuve consiste à réaliser un parcours comprenant six étapes. Chaque étape doit être validée par le candidat pour qu'il puisse poursuivre le parcours à l'étape suivante.

Le chronomètre est déclenché lorsque le candidat se met en mouvement pour débiter le parcours.

Un examinateur accompagne le candidat tout au long du parcours. Chaque faute constatée par l'examineur sera indiquée au candidat qui devra la corriger immédiatement conformément au descriptif suivant :

c) Descriptif des étapes

L'ensemble des étapes se déroule sur une piste délimitée par deux lignes espacées de 18 mètres avec une zone supplémentaire de 1 mètre de part et d'autre désignée dans le texte « zone de 1 m en bout de piste » (piste de l'épreuve du Luc LEGER).

Etape 1 :

Cette étape se déroule sur une piste délimitée par deux lignes espacées de 18 mètres et la zone de 1m en bout de piste.

Avant le départ, les deux pieds du candidat se trouvent avant la ligne délimitant la piste. Le candidat réalise un aller-retour en franchissant la ligne opposée délimitant la piste située à 18 mètres avec au moins un pied qui devra toucher le sol et repartir en sens inverse pour revenir à sa place initiale.

Dans la zone de 1 m en bout de piste, se trouve une barre fixe de 2,5 à 3,5 centimètres de diamètre, placée à une hauteur minimale d'1,90 mètre qui permet au candidat de se suspendre totalement sans toucher le sol et sans que l'espace libre ne soit supérieur à 30 cm environ. Un dispositif de 5 cm de largeur plus ou moins 1 cm et 5 cm de diamètre plus ou moins 1 cm est fixé au centre de la barre. Le candidat saisit librement la barre fixe à deux mains qu'il place d'un côté du repère central. D'une position stationnaire, où seules les mains sont en contact avec la barre fixe et les pieds décollés du sol, le candidat réalise une translation afin de saisir des deux mains la barre de l'autre côté du repère. Il réalise ensuite une nouvelle translation afin de saisir des deux mains la barre de l'autre côté du repère, lieu de position de départ, puis repose les pieds au

sol. L'étape n° 1 est validée lorsque le candidat descend de la barre fixe et se tient en station debout sur ses deux pieds.

Étape 2 :

Cette étape se déroule sur une piste délimitée par deux lignes espacées de 18 mètres. Le centre d'un obstacle d'une longueur de 3 mètres, d'une largeur de 25 centimètres et d'une hauteur de 30 centimètres (banc suédois) est placé à mi-distance, dans le sens longitudinal de la piste. Deux repères visuels placés à 50 centimètres de chaque extrémité du banc déterminent la zone d'entrée et de sortie de cet obstacle. Avant le départ, les deux pieds du candidat se trouvent avant la ligne délimitant la piste. Le candidat saisit une charge de 20 kg (sac à poignée centrale) dans une main et parcourt un aller de 18 mètres qui comprend la traversée de l'obstacle de bout en bout. La montée sur l'obstacle se fait par l'appui de tout ou partie d'un pied au moins dans la zone d'entrée. La descente de l'obstacle se fait après l'appui au moins de tout ou partie d'un pied dans la zone de sortie.

Le candidat franchit la ligne délimitant la piste située à 18 mètres, dépose la charge de 20 kg au sol derrière la ligne et la saisit avec l'autre main. Il réalise le trajet retour en franchissant l'obstacle dans les mêmes conditions que durant le trajet aller.

L'étape n°2 est validée lorsque le candidat franchit entièrement le banc et pose les deux pieds au sol.

Étape 3 :

Cette étape se déroule à l'aide de deux marches matérialisées par une marche placée contre le banc en son centre et le banc lui-même ainsi que deux charges de 20 kg chacune (sacs à poignées centrales).

Dès la descente du banc au terme de l'étape 2, le candidat saisit la seconde charge de 20 kg placée sur la première marche. Une charge dans chaque main, soit 40 kg, le candidat effectue 10 montées et descentes sur les marches telles que définies ci-dessus.

A chaque reprise, les deux pieds ont un appui sur le sol et sur la surface supérieure du banc. Le nombre de réalisations validées est compté à voix haute par l'examineur.

Lorsque l'examineur a compté 10, le candidat dépose l'une des deux charges sur l'emplacement initial et termine le trajet retour de l'étape 3 pour franchir la ligne délimitant la piste située à 18 mètres.

L'étape n° 3 est validée lorsque le candidat franchit entièrement la ligne délimitant la piste.

Étape 4 :

Cette étape se déroule à l'aide d'une charge de 10 kg (sac à poignées) et d'un repère visuel à une hauteur de 1,60 m sur un support vertical positionné dans la zone de un mètre en bout de piste.

Le candidat saisit la charge de 10 kg placée au sol et touche alternativement le repère puis le sol sans lâcher la charge. Il répète 10 fois cet exercice.

Chaque touché au sol validé est compté à voix haute par l'examineur.

L'étape n° 4 est validée lorsque l'examineur a compté le dixième touché au sol.

Étape 5 :

Cette étape se déroule sur une piste délimitée par deux lignes espacées de 18 mètres. Un obstacle dans le sens longitudinal de la piste dont le centre est placé à mi-distance est matérialisé par un dispositif en tunnel de 3 mètres de longueur, de 1,20 mètre de largeur minimum et d'une hauteur comprise entre 65 et 70 centimètres.

Une charge de 40 kg, munie d'une sangle de 1,20 m est placée dans l'axe du tunnel au-delà de la ligne opposée dans la zone de 1 m en bout de piste.

En restant dans la zone d'un mètre en bout de piste, le candidat saisit une corde de 12 mm de diamètre (type LSPCC) reliée à la charge et la tracte vers lui sur 18 m jusqu'à ce que celle-ci franchisse entièrement la ligne délimitant la piste.

Durant la traction, au moins un pied du candidat se trouve dans la zone de 1 m en bout de piste. Le candidat saisit alors la charge par la sangle et retourne la déposer à sa place initiale en passant sous l'obstacle. Enfin, le candidat réalise le trajet retour en passant sous l'obstacle.

L'étape n° 5 est validée lorsque le candidat franchit entièrement la ligne délimitant la piste avec au moins un pied.

Etape 6 :

Cette étape se déroule sur une piste délimitée par deux lignes espacées de 18 mètres.

Avant le départ, les deux pieds du candidat se trouvent avant la ligne délimitant la piste dans la zone de 1 m en bout de piste. Le candidat saisit une charge de 20 kg dans chaque main, soit 40 kg. Le candidat réalise des allers-retours sur la piste de 18 mètres.

A chaque extrémité, le candidat devra franchir entièrement la ligne délimitant la piste avec au moins un pied qui devra toucher le sol et repartir en sens inverse.

Le candidat est autorisé à poser une ou deux charges dans les zones de 1 m en bout de piste uniquement, les reprendre et poursuivre l'étape.

Si l'une ou les deux charges touchent le sol entre les deux lignes délimitant la piste de 18 m, cette distance n'est pas validée ni comptée et le candidat devra regagner l'une des zones de 1 m en bout de piste afin de poursuivre l'étape.

Chaque distance de 18 mètres validée est comptée à voix haute par l'examineur.

L'étape n° 6 s'arrête lorsque :

- le candidat valide 15 fois la distance de 18 mètres ;
- le temps imparti est écoulé ;
- le candidat abandonne.

d) Barème

L'épreuve du parcours de robustesse est notée sur 20 points.

Le temps imparti est de quatre minutes pour les hommes et cinq minutes trente secondes pour les femmes. Lorsque le temps imparti est écoulé, l'épreuve s'arrête. Chacune des cinq premières étapes validées compte pour un point. Au cours de l'étape 6, chacune des distances de 18 mètres validée compte pour un point.

3. Epreuve d'endurance d'endurance cardio-respiratoire (Luc Léger)

a) Tenue

Cette épreuve se déroule en tenue de sport, avec chaussures sans pointe. Un dossard numéroté identifie chaque candidat.

b) Description

Cette épreuve consiste à courir en navette sur une piste délimitée par deux lignes espacées de 20 mètres au rythme d'une bande sonore qui indique au candidat le nombre de paliers atteints. Les lignes font parties de la piste. En début d'épreuve, la vitesse est lente puis elle augmente par palier toutes les soixante secondes. Avant le départ, les deux pieds du candidat se trouveront avant la ligne délimitant la piste. Le candidat qui glisse ou tombe pendant l'épreuve est autorisé à la poursuivre dans la mesure où cette chute ne modifie pas le nombre de navettes. Le candidat doit régler sa vitesse de manière à se trouver en bout de piste au moment où retentit le signal sonore. A chaque fois, le candidat devra franchir entièrement la ligne délimitant la piste avec au moins un pied qui devra toucher le sol et repartir en sens inverse. A chacune des extrémités de la piste, un volume de tolérance sera matérialisé au sol par une ligne, faisant partie de ce volume, tracée à un mètre avant la ligne délimitant la piste et à l'intérieur de celle-ci. Le volume de tolérance s'inscrit entre ces deux lignes. Lorsque le signal sonore retentit, le candidat devra être entré à l'aide d'une partie quelconque du pied dans le volume de tolérance d'un mètre. L'épreuve prend fin lorsque le candidat ne peut plus suivre l'allure imposée, c'est-à-dire lorsqu'il n'est pas entré à l'aide d'une partie quelconque du pied dans le volume de tolérance d'un mètre lorsque le signal sonore retentit, lorsqu'il ne franchit pas entièrement la ligne délimitant la piste avec au moins un pied qui devra toucher le sol ou lorsqu'il abandonne.

c).Barème

L'épreuve d'endurance cardio-respiratoire est notée sur 20 points selon le barème suivant :

Barème d'évaluation endurance cardio-respiratoire		
Note	Homme	Femme
20	14P	11P
19	13P45sec	10P45sec
18	13P30sec	10P30sec
17	13P15sec	10P15sec
16	13P	10P
15	12P45sec	9P45sec
14	12P30sec	9P30sec
13	12P15sec	9P15sec
12	12P	9P
11	11P30sec	8P45sec
10	11P	8P30sec

Barème d'évaluation endurance cardio-respiratoire		
Note	Homme	Femme
9	10P30sec	8P
8	10P	7P30sec
7	9P30sec	7P
6	9P	6P30sec
5	8P30sec	6P
4	8P	5P30sec
3	7P30sec	5P
2	7P	4P30sec
1	6P30sec	4P
0	6P	3P30sec

**Ariège
CDG 09**

10 rue Germain Authié
09000 FOIX
05 34 09 32 40
www.cdg09.fr

**Aude
CDG 11**

Maison des Collectivités
85 Avenue Claude Bernard
CS 60050
11890 CARCASSONNE CEDEX
04 68 77 79 79
www.cdg11.fr

**Aveyron
CDG 12**

Immeuble « Le Sérial »
10 Faubourg Lo Barry,
Saint Cyrice Etoile
12000 RODEZ
05 65 73 61 60

**Gard
CDG 30**

183 Chemin du Mas Coquillard
30900 NIMES
04 66 38 86 98 ou
04 66 38 86 85
www.cdg30.fr

**Haute-Garonne
CDG 31**

590 Rue Buissonnière
CS 37666
31676 LABEGE CEDEX
05.81.91.93.00
www.cdg31.fr

**Gers
CDG 32**

4 Place du Maréchal Lannes
BP 80002
32001 AUCH CEDEX
05 62 60 15 00
www.cdg32.fr

**Hérault
CDG 34**

Parc d'activités d'Alco
254 rue Michel Teule
34184 MONTPELLIER CEDEX 4
04 67 04 38 81
www.cdg34.fr

**Lot
CDG 46**

12 Avenue Charles Pillat
46090 PRADINES
05 65 23 00 95
www.cdg46.fr

**Lozère
CDG 48**

11 boulevard des Capucins
48000 MENDE
04 66 65 30 03
www.cdg48.fr

**Hautes-Pyrénées
CDG 65**

13 rue Emile Zola
65600 SEMEAC
05 62 38 92 50
www.cdg65.fr

**Pyrénées-Orientales
CDG 66**

Centre Del Mon
35 boulevard Saint-Assiscle
Bâtiment B – BP 901
66020 PERPIGNAN CEDEX
04 68 34 88 66
www.cdg66.fr

**Tarn
CDG 81**

188 rue de Jarlard
81000 ALBI
05 63 60 16 50
www.cdg81.fr

**Tarn-et-Garonne
CDG 82**

23 Bd Vincent Auriol
82000 MONTAUBAN
05 63 21 62 00
www.cdg82.fr



COORDINATION RÉGIONALE DES CENTRES DE GESTION DE LA FONCTION PUBLIQUE TERRITORIALE D'OCCITANIE